



Fjernvarmedistributionsselskabet Hvidovre A.m.b.a.
CVR-nr. 76 34 36 16

Årsrapport for perioden 1. januar til 31. december 2025

Årsrapporten er fremlagt og godkendt på
selskabets ordinære repræsentantskabsmøde
den 21. maj 2026

Dirigent

Indholdsfortegnelse

Ledelsespåtegning	2
Revisionspåtegning	3-5
Selskabsoplysninger	6
Ledelsesberetning	7-11
Anvendt regnskabspraksis	12-14
Resultatopgørelse	15
Balance	16-17
Noter	18-22

Ledelsespåtegning

Den daglige administrative ledelse og bestyrelsen har den 15. april 2026 behandlet og godkendt årsrapporten for regnskabsåret 1. januar 2025 til 31. december 2025 for Fjernvarmedistributionselskabet Hvidovre A.m.b.a.

Årsrapporten er aflagt i overensstemmelse med årsregnskabsloven og varmforsyningsloven. Vi anser den valgte regnskabspraksis for hensigtsmæssig, således at årsregnskabet giver et retvisende billede af selskabets aktiver, passiver, finansielle stilling samt resultat.

Ledelsesberetningen indeholder efter vores opfattelse en retvisende redegørelse for de forhold, beretningen omhandler.

Årsrapporten indstilles til repræsentantskabets godkendelse.

Hvidovre, den 15. april 2026

**EBO Consult A/S
Administrator**

Rie C. Krabsen
Direktør

Bestyrelsen, den 15. april 2026

Henrik Berg
Formand

Erik Gemmer
Næstformand

Mogens Bentzen

Lars Simonsen

Mick Noren Larsen

Mie Fejerskov

Peter Dencker

Frank Løber

Eva Clasen-Nyqvist

Turgay Sahin

Den uafhængige revisors revisionspåtegning

Til andelshaverne i Fjernvarmedistributionsselskabet Hvidovre A.m.b.a.

Konklusion

Vi har revideret årsregnskabet for Fjernvarmedistributionsselskabet Hvidovre A.m.b.a. for regnskabsåret 1. januar 2025 - 31. december 2025, der omfatter anvendt regnskabspraksis, resultatopgørelse, balance og noter. Årsregnskabet udarbejdes efter årsregnskabsloven og varmeforsyningsloven.

Det er vores opfattelse, at årsregnskabet giver et retvisende billede af selskabets aktiver, passiver og finansielle stilling pr. 31. december 2025, samt af resultatet af selskabets aktiviteter for regnskabsåret 1. januar 2025 - 31. december 2025, i overensstemmelse med årsregnskabsloven og varmeforsyningsloven.

Grundlag for konklusion

Vi har udført vores revision i overensstemmelse med internationale standarder om revision og de yderligere krav, der er gældende i Danmark. Vores ansvar ifølge disse standarder og krav er nærmere beskrevet i revisionspåtegningens afsnit "Revisors ansvar for revisionen af årsregnskabet". Vi er uafhængige af selskabet i overensstemmelse med International Ethics Standards Board for Accountants' internationale retningslinjer for revisoreres etiske adfærd (IESBA Code) og de yderligere etiske krav, der er gældende i Danmark, ligesom vi har opfyldt vores øvrige etiske forpligtelser i henhold til disse krav og IESBA Code. Det er vores opfattelse, at det opnåede revisionsbevis er tilstrækkeligt og egnet som grundlag for vores konklusion.

Fremhævelser af forhold vedrørende revisionen

Selskabet har som sammenligningstal i resultatopgørelsen for regnskabsåret 1. januar 2025 - 31. december 2025 medtaget resultatbudget for 1. januar 2025 - 31. december 2025. Dette resultatbudget har, som det også fremgår af årsregnskabet, ikke været underlagt revision.

Ledelsens ansvar for årsregnskabet

Ledelsen har ansvaret for udarbejdelsen af et årsregnskab, der giver et retvisende billede i overensstemmelse med årsregnskabsloven. Ledelsen har endvidere ansvaret for den interne kontrol, som ledelsen anser for nødvendig for at udarbejde et årsregnskab uden væsentlig fejlinformation, uanset om denne skyldes besvigelser eller fejl.

Ved udarbejdelsen af årsregnskabet er ledelsen ansvarlig for at vurdere selskabets evne til at fortsætte driften; at oplyse om forhold vedrørende fortsat drift, hvor dette er relevant; samt at udarbejde årsregnskabet på grundlag af regnskabsprincippet om fortsat drift, medmindre ledelsen enten har til hensigt at opløse selskabet, indstille driften eller ikke har andet realistisk alternativ end at gøre dette.

Den uafhængige revisors revisionspåtegning

Revisors ansvar for revisionen af årsregnskabet

Vores mål er at opnå høj grad af sikkerhed for, om årsregnskabet som helhed er uden væsentlig fejlinformation, uanset om denne skyldes besvigelser eller fejl, og at afgive en revisionspåtegning med en konklusion.

Høj grad af sikkerhed er et højt niveau af sikkerhed, men er ikke en garanti for, at en revision, der udføres i overensstemmelse med internationale standarder om revision og de yderligere krav, der er gældende i Danmark, altid vil afdække væsentlig fejlinformation, når sådan findes.

Fejlinformationer kan opstå som følge af besvigelser eller fejl og kan betragtes som væsentlige, hvis det med rimelighed kan forventes, at de enkeltvis eller samlet har indflydelse på de økonomiske beslutninger, som regnskabsbrugerne træffer på grundlag af årsregnskabet.

Som led i en revision, der udføres i overensstemmelse med internationale standarder om revision og de yderligere krav, der er gældende i Danmark, foretager vi faglige vurderinger og opretholder professionel skepsis under revisionen. Herudover:

- Identificerer og vurderer vi risikoen for væsentlig fejlinformation i årsregnskabet, uanset om denne skyldes besvigelser eller fejl, udformer og udfører revisionshandlinger som reaktion på disse risici samt opnår revisionsbevis, der er tilstrækkeligt og egnet til at danne grundlag for vores konklusion. Risikoen for ikke at opdage væsentlig fejlinformation forårsaget af besvigelser er højere end ved væsentlig fejlinformation forårsaget af fejl, idet besvigelser kan omfatte sammensværgelser, dokumentfalsk, bevidste udeladelser, vildledning eller tilsidesættelse af intern kontrol.
- Opnår vi forståelse af den interne kontrol med relevans for revisionen for at kunne udforme revisionshandlinger, der er passende efter omstændighederne, men ikke for at kunne udtrykke en konklusion om effektiviteten af selskabets interne kontrol.
- Tager vi stilling til, om den regnskabspraksis, som er anvendt af ledelsen, er passende, samt om de regnskabsmæssige skøn og tilknyttede oplysninger, som ledelsen har udarbejdet, er rimelige.
- Konkluderer vi, om ledelsens udarbejdelse af årsregnskabet på grundlag af regnskabsprincippet om fortsat drift er passende, samt om der på grundlag af det opnåede revisionsbevis er væsentlig usikkerhed forbundet med begivenheder eller forhold, der kan skabe betydelig tvivl om selskabets evne til at fortsætte driften. Hvis vi konkluderer, at der er en væsentlig usikkerhed, skal vi i vores revisionspåtegning gøre opmærksom på oplysninger herom i årsregnskabet eller, hvis sådanne oplysninger ikke er tilstrækkelige, modificere vores konklusion. Vores konklusioner er baseret på det revisionsbevis, der er opnået frem til datoen for vores revisionspåtegning. Fremtidige begivenheder eller forhold kan dog medføre, at selskabet ikke længere kan fortsætte driften.

Den uafhængige revisors revisionspåtegning

- Tager vi stilling til den samlede præsentation, struktur og indhold af årsregnskabet, herunder noteoplysningerne, samt om årsregnskabet afspejler de underliggende transaktioner og begivenheder på en sådan måde, at der gives et retvisende billede heraf.

Vi kommunikerer med den øverste ledelse om blandt andet det planlagte omfang og den tidsmæssige placering af revisionen samt betydelige revisionsmæssige observationer, herunder eventuelle betydelige mangler i intern kontrol, som vi identificerer under revisionen.

Udtalelse om ledelsesberetningen

Ledelsen er ansvarlig for ledelsesberetningen.

Vores konklusion om årsregnskabet omfatter ikke ledelsesberetningen, og vi udtrykker ingen form for konklusion med sikkerhed om ledelsesberetningen.

I tilknytning til vores revision af årsregnskabet er det vores ansvar at læse ledelsesberetningen og i den forbindelse overveje, om ledelsesberetningen er væsentligt inkonsistent med årsregnskabet eller vores viden opnået ved revisionen eller på anden måde synes at indeholde væsentlig fejlinformation.

Vores ansvar er derudover at overveje, om ledelsesberetningen indeholder krævede oplysninger i henhold til årsregnskabsloven.

Baseret på det udførte arbejde er det vores opfattelse, at ledelsesberetningen er i overensstemmelse med årsregnskabet og er udarbejdet i overensstemmelse med årsregnskabslovens krav. Vi har ikke fundet væsentlig fejlinformation i ledelsesberetningen.

København, den 15. april 2026

RI Statsautoriseret Revisionspartnerselskab
CVR-nr. 44 52 80 45

Lars Rasmussen
statsautoriseret revisor

mne28631

Selskabsoplysninger

Selskabet Fjernvarmedistributionsselskabet Hvidovre A.m.b.a.

CVR-nr.: 76 34 36 16
Stiftet: 9. oktober 1984
Hjemsted: Hvidovre
Regnskabsår: 1. januar til 31. december

Administrator: EBO Consult A/S
Adresse: Hvidovrevej 59A. 2650 Hvidovre

Telefon: 36 38 38 00
Hjemmeside: www.ebo.dk
E-mail: ebo@ebo.dk

Bestyrelse:

Henrik Berg
Formand

Erik Gemmer
Næstformand

Mogens Bentzen

Lars Simonsen

Mick Noren Larsen

Mie Fejerskov

Peter Dencker

Frank Løber

Eva Clasen-Nyqvist

Turgay Sahin

Administrativ ledelse
Revision

EBO Consult A/S
RI Statsautoriseret Revisionspartnerselskab

Ordinært repræsentantskabsmøde afholdes 21. maj 2026.

Ledelsesberetning

Fjernvarmedistributionsselskabet Hvidovre AMBA

Fjernvarmedistributionsselskabet Hvidovre (FDH) har følgende væsentlige opgaver:

- Selskabets hovedformål er at etablere og drive kollektiv fjernvarmeforsyning i Hvidovre i overensstemmelse med lovgivningen. Der skal sikres en samfundsøkonomisk, herunder miljøvenlig, anvendelse af energi til bygningers opvarmning, køling og/eller forsyning med varmt vand.
- Selskabets løbende indtægter, og et eventuelt provenu ved opløsning, kan kun anvendes til kollektive varmeforsyningsformål.
- Selskabet kan samarbejde med andre forsyningsvirksomheder om varetagelse af tekniske og administrative opgaver.
- Selskabets forsyningsområde er en integreret del af varmeforsyningsområderne i Hvidovre, der fastsættes i et anlægskoordinerende og anlægsfinansierende selskab, Hvidovre Fjernvarmeselskab A.m.b.a. Selskabet varetager varmeforsyningsopgaven overfor områdets aftagere.

Årets økonomiske udvikling

Årets resultat anses for tilfredsstillende og i overensstemmelse med forventningerne. Resultatet afspejler et aktivitetsniveau i tråd med selskabets driftsmæssige aktiviteter samt de økonomiske rammer for selskabets drift.

Der er i regnskabsåret foretaget investeringer med henblik på at styrke forsynings sikkerheden gennem renovering og optimering af det eksisterende fjernvarmenet. Investeringerne er finansieret gennem lånoptagelse og understøtter en stabil og effektiv drift.

Samlet set vurderes selskabets økonomiske situation som solid, og der er et godt grundlag for den fortsatte udvikling.

Risici og usikkerheder

FDH er eksponeret over for en række væsentlige risici, der kan påvirke selskabets drift og økonomi.

Udviklingen i varmepriser fra leverandører udgør en central usikkerhed, idet priserne påvirkes af markedsforhold, brændselspriser og regulering. Herudover kan tilstanden af det eksisterende fjernvarmenet og behovet for løbende renovering og opgradering have betydning for både driftsstabilitet og omkostningsniveau.

Endelig kan ændringer i lovgivning og regulering på varmeforsyningsområdet få betydning for selskabets rammevilkår og økonomiske dispositioner.

FDH arbejder løbende med at identificere, overvåge og håndtere disse risici med henblik på at sikre en stabil og effektiv drift.

Væsentlige begivenheder for året

I regnskabsåret er der gennemført renoveringsprojekter på det eksisterende fjernvarmenet med henblik på at forbedre drift og forsyningsikkerhed.

Der arbejdes endvidere løbende med udskiftning af målere som led i modernisering og optimering af driften.

Samtidig har der været fokus på at styrke forsyningsikkerheden gennem både tekniske tiltag og forbrugerrettede initiativer. Dette omfatter blandt andet gennemførelse af energisparekampagner samt udsendelse af afkølingsbreve med henblik på at optimere forbrugernes anlæg og den samlede effektivitet i fjernvarmesystemet.

Der arbejdes desuden med implementering af krav relateret til NIS2-direktivet samt styrkelse af selskabets beredskab med henblik på at sikre en robust og modstandsdygtig drift.

Forventninger til fremtiden

Det forventes, at antallet af forbrugere fortsat vil stige, understøttet af stigende priser og afgifter på fossile brændsler samt deres gradvise udfasning.

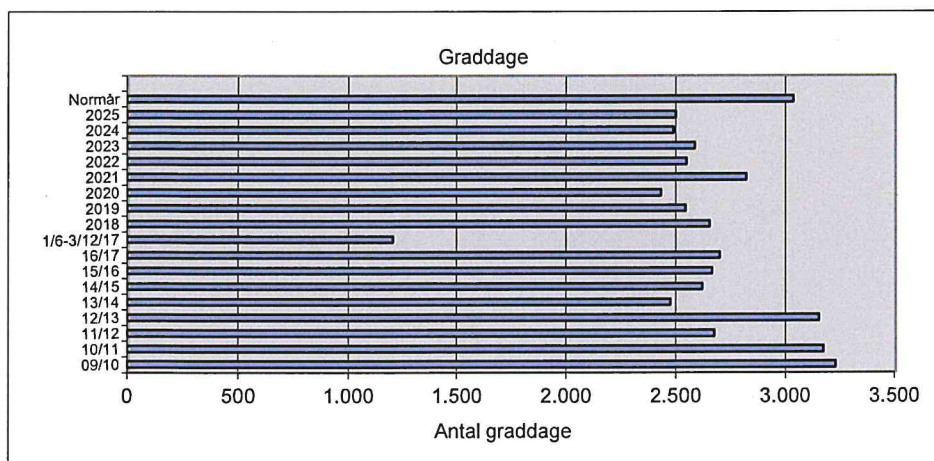
Energimarkederne er fortsat præget af geopolitisk usikkerhed, hvilket kan medføre udsving i brændselspriserne og øge efterspørgslen efter stabile varmforsyningsløsninger som fjernvarme.

Der forventes samtidig skærpede krav til beredskab og implementering af NIS2-direktivet, og der vil fortsat være fokus på at optimere og renovere det eksisterende fjernvarmenet med henblik på at sikre en stabil og effektiv drift.

LEDELSESBERETNING

FJERNVARMEDISTRIBUTIONSSELSKABET HVIDOVRE AMBA

BERETNING SAMT ÅRSRAPPORT 2025



Varmekøbet hos Hvidovre Fjernvarmeselskab (HFS) er 172.098 MWh mod 172.144 MWh i 2024.

Der er i perioden 1/1/2025-31/12/2025 blevet koblet 103 nye forbrugere på nettet.

Varmesalget til FD Hvidovres kunder er målt til 154.607 MWh, og ledningstabet er 10,16% mod 9,94% i 2024.

Forbrugsafgifter:

Køb af varme hos HFS udgør ca. 114,92 mio kr. mod budgetteret ca 121,0 mio kr. excl. moms.

De faste afgifter til HFS udgør ca 62,40 mio kr. mod budgetteret ca. 62,52 mio kr. excl. moms.

Der er fra HFS modtaget kr. 1.215.889 i afkølingsgevinst, og der er udbetalt kr. 146.649 for god afkøling samt opkrævet 655.286 kr. i strafgebyr, hvilket giver en nettoindtægt på ca.kr. 1.724.526 kr.

Afregning over for kunder:

De samlede netto udgifter er opgjort til ca. 130.620 mio kr., som dækkes ind ved opkrævning af varmebidrag hos kunderne. Varmebidraget opkræves med en variabel afgift, en fast afgift samt en abonnementsafgift. (Se i øvrigt regnskabsprincipper).

Regnskabsprincipper:

Den variable afgift afregnes efter målt forbrug. Prisen pr. 1. januar 2025 blev anmeldt til kr. 423,12 mod kr. 358,89/MWh i 2024, og der blev afregnet over for kunderne med en pris på kr. 423,12/MWh.

Den faste afgift pr. 1. januar 2025 blev anmeldt til kr. 381,13 mod kr. 322,28/MWh i 2024, og der blev afregnet over for kunderne med en pris på kr. 381,13/MWh.

Den faste afgift afregnes som normalårsforbruget i 2025, der efter repræsentantskabets beslutning reduceres, afhængig af den enkelte forbrugers normalforbrug, med 0-22% for at kompensere for de mindre udgifter selskabet har omkring administration (årsafregninger og ácontoopkrævninger m.v.).

Normalårsforbruget beregnes på basis af Teknologisk Instituts oplysninger om graddage i de enkelte måneder samt normalårsgraddagene, som Teknologisk Institut har beregnet til 3037 graddage. Hos den enkelte aftager opkræves der en abonnementsafgift i størrelsesordenen 600-10.000 kr., afhængig af ejendommens størrelse til dækning af bl.a. administration og vedligehold af afregningsmålerne.

Der er registreret følgende skyggegraddage:

2025	2.501
Normalår	3.037

Varmesalg:

Variabel afgift, forbrug:

	Regnskab 2025	Budget 2025 tkr	Regnskab 2024 tkr
Afregnet 154.607 MWh á kr. 423,12	65.417.540	74.239.107	55.639
	<hr/> 65.417.540	<hr/> 74.239.107	<hr/> 55.639
Afkølingstillæg	655.286	156.092	719
Belønning god afkøling	-148.649		-159
Fastafgift, reduceret normalårsforbrug:			
199.452 MWh á kr. 322,28	64.279.672	61.616.006	52.644
Abonnementsafgift	1.909.406	1.800.000	1.772
Periodisering	0		0
Afregnet overfor forbrugerne	<u>132.113.254</u>	<u>137.811.205</u>	<u>110.615</u>

Hovedaktivitet:

Selskabet er et selskab med begrænset ansvar (a.m.b.a.), hvis hovedaktivitet er at levere fjernvarme til medlemmer og forbrugere.

Usædvanlige forhold:

Det er ledelsens opfattelse, at der ikke er nogen usædvanlige forhold og at alle væsentlige forhold til bedømmelse af selskabets finansielle stilling, årets resultat og den finansielle udvikling fremgår af årsrapporten.

Usikkerheder ved indregning og måling:

Der foreligger ingen væsentlig usikkerhed i forbindelse med indregning og måling af årsrapporten.

Udviklingen i aktiviteter og økonomiske forhold:

Årets resultat udviser et overskud på kr. 1.491.084. Vi skal henvise til resultatdisponering, hvor overskuddet overføres til næste års budget for udligning over for forbrugerne.

Begivenheder efter regnskabsårets afslutning:

Der er ikke efter balancedagen indtruffet betydningsfulde hændelser, som vurderes at have væsentlig indflydelse på bedømmelsen af årsrapporten.

Anvendt regnskabspraksis

Regnskabsgrundlag:

Årsrapporten for Fjernvarmedistributionsselskabet Hvidovre A.m.b.a. for 1. januar 2025 til 31. december 2025 er udarbejdet i overensstemmelse med årsregnskabslovens bestemmelser for klasse A virksomheder og varmforsyningsloven.

Fjernvarmedistributionsselskabet Hvidovre A.m.b.a. følger ikke erhvervsstyrelsens notat af 18. maj 2011 om regnskabsmæssige problemstillinger for "hvile i sig selv virksomheder", da bestyrelsen ikke mener det viser resultatet i Fjernvarmedistributionsselskabet Hvidovre, på en hensigtsmæssig måde.

Regnskabspraksis er uændret i forhold til tidligere år.

Generelt om indregning og måling:

I resultatopgørelsen indregnes indtægter i takt med, at de indtjenes, herunder indregnes værdireguleringer af finansielle aktiver og forpligtelser. Endvidere indregnes omkostninger, der er afholdt for at opnå årets indtjening, herunder afskrivninger, nedskrivninger og hensatte forpligtelser samt tilbageførsler som følge af ændrede regnskabsmæssige skøn af beløb, der tidligere har været indregnet i resultatopgørelsen.

Aktiver indregnes i balancen, når det er sandsynligt, at fremtidige økonomiske fordele vil tilflyde selskabet, og aktivets værdi kan måles pålideligt.

Forpligtelser indregnes i balancen, når det er sandsynligt, at fremtidige økonomiske fordele vil fragå selskabet, og forpligtelsens værdi kan måles pålideligt.

Ved første indregning måles aktiver og forpligtelser til kostpris. Efterfølgende måles aktiver og forpligtelser som beskrevet for hver enkelt regnskabspost nedenfor.

Ved indregning og måling tages hensyn til forudsigelige tab og risici, der fremkommer inden årsregnskabet aflægges, og som be- eller afkræfter forhold, der eksisterede på balancedagen.

RESULTATOPGØRELSEN

Nettoomsætning:

Nettoomsætningen ved salg af varme indregnes ekskl. moms og afgifter.

Produktionsomkostninger:

Produktionsomkostninger omfatter omkostninger, der afholdes for at opnå årets nettoomsætning, herunder køb af varme, afskrivninger på installationer og tilsyn.

Distributionsomkostninger:

I distributionsomkostninger indregnes omkostninger til vedligeholdelse og afskrivning af ledninger og brønde, tilsyn, målerudgifter, el og ledningstab. Ledningstab beregnes som en forholdsmæssig andel af de samlede produktionsomkostninger ud fra forskellen mellem produceret og solgt varme-mængde.

Administrationsomkostninger:

Administrationsomkostninger omfatter omkostninger til administrative funktioner herunder bestyrelshonorar, administrationsaftale, revision og arbejdsgruppe.

Andre indtægter og -omkostninger:

Andre driftsindtægter og omkostninger indeholder regnskabsposter af sekundær karakter i forhold til virksomhedens hovedaktivitet, herunder lejeindtægter fra midlertidig udleje af produktions-faciliteter.

Finansielle poster:

Finansielle indtægter og omkostninger indeholder renteindtægter og –omkostninger. Finansielle indtægter og udgifter indregnes med de beløb, der vedrører regnskabsåret.

BALANCEN

Materielle anlægsaktiver:

Materielle anlægsaktiver måles til kostpris med fradrag af akkumulerede af- og nedskrivninger.

Afskrivningsgrundlaget er kostpris med fradrag af forventet restværdi efter afsluttet brugstid.

Kostprisen omfatter anskaffelsesprisen samt omkostninger direkte tilknyttet anskaffelsen indtil det tidspunkt, hvor aktivet er klar til at blive taget i brug. For egen-fremstillede aktiver omfatter kostprisen omkostninger til materialer, komponenter, underleverandører, direkte lønforbrug samt indirekte produktionsomkostninger.

Afskrivninger foretages i samme takt som afdragene på de respektive lån forfalder, og som samtidig vurderes at svare til aktivernes forventede brugstider.

Fortjeneste eller tab ved afhændelse af materielle anlægsaktiver opgøres som forskellen mellem salgspris med fradrag af salgs-omkostninger og den regnskabsmæssige værdi på salgstidspunktet. Fortjeneste eller tab indregnes i resultatopgørelsen under afskrivninger.

Finansielle anlægsaktiver:

Kapitalandele indregnes til kostpris ved anskaffelsen.

Hvis den regnskabsmæssige værdi overstiger kapitalandelens genindvindingsværdi, foretages der nedskrivning til denne lavere værdi.

Eventuelle nedskrivninger tilbageføres, hvis begrundelsen herfor ikke længere er til stede.

Tilgodehavender:

Tilgodehavender måles til amortiseret kostpris, der sædvanligvis svarer til nominel værdi. Der nedskrives til imødegåelse af forventede tab til nettorealisationsværdien.

Periodeafgrænsningsposter:

Periodeafgrænsningsposter indregnet under aktiver omfatter afholdte udgifter vedrørende efterfølgende regnskabsår. Periodeafgrænsningsposter måles til amortiseret kostpris, der sædvanligvis svarer til nominel værdi.

Finansielle gældsforpligtelser:

Finansielle gældsforpligtelser indregnes ved lånoptagelse til det modtagne provenu efter fradrag af afholdte transaktionsomkostninger. I efterfølgende perioder indregnes de finansielle forpligtelser til amortiseret kostpris svarende til den kapitaliserede værdi ved anvendelse af den effektive rente, således at forskellen mellem provenuet og den nominelle værdi indregnes i resultatopgørelsen over låneperioden.

Andre gældsforpligtelser:

Andre gældsforpligtelser, som omfatter gæld til leverandører, samt anden gæld, måles til amortiseret kostpris, hvilket sædvanligvis svarer til nominel værdi.

Periodeafgrænsningsposter:

Periodeafgrænsningsposter indregnet under forpligtelser, omfatter modtagne betalinger vedrørende indtægter i de efterfølgende år, herunder:

- Indbetalte aconto-rater for det efterfølgende år og antenneleje.
- Mellemlægning med forbrugerne som indeholder årets overskud der i henhold til lov om varmeforsyning indregnes i den kommende nettoomsætning.

Tidsmæssige forskelle i forbrugerbetaling

Investeringer i grunde, bygninger, produktionsanlæg og andre anlæg indregnes i varmeprisen i henhold til varmeforsyningslovens regler om afskrivninger og henlæggelser og er udtryk for forbrugernes finansiering af anlægsinvesteringer. I årsrapporten indregnes afskrivningerne over aktivets forventede brugstid.

Tidsmæssige forskelle mellem indregning i varmeprisen og i årsrapporten udtrykker således enten en udskudt eller fremskudt betaling fra forbrugerne i forhold til de regnskabsmæssige værdier, der vil udlignes over tid. Forskellene er indregnet i balancen under tilgodehavender.

Resultatopgørelse 1. januar - 31. december 2025

Note	2025 (DKK)	(Ikke revideret)	
		Budget 2025 (DKK 1.000)	2024 (DKK 1.000)
1	Nettoomsætning	132.113.254	110.616
2	Produktionsomkostninger	-106.204.520	-84.932
	Bruttofortjeneste	25.908.734	25.684
3	Distributionsomkostninger	-18.100.014	-15.543
4	Administrationsomkostninger	-6.030.605	-6.238
	Resultat af primær ordinær drift	1.778.115	3.903
5	Andre driftsindtægter	535.017	250
	Resultat af primær drift	2.313.132	4.153
6	Finansielle indtægter	3.751	155
7	Finansielle omkostninger	-825.799	-617
	Årets resultat *)	1.491.084	3.691
*)	- foran tallet betyder underskud		

FORSLAG TIL RESULTATDISPONERING

Overført til mellemregning med forbrugerne **1.491.084**

Balance 31. december 2025

Aktiver

<u>Note</u>	<u>2025</u>	<u>2024</u>
	(DKK)	(DKK 1.000)
8,15	Materielle anlægsaktiver	
	25.813.015	24.867
	Andelsbeviser i Hvidovre Fjernvarmeselskab A.m.b.a.	
	85.000	15
	Finansielle anlægsaktiver i alt	15
	85.000	15
	ANLÆGSAKTIVER I ALT	24.882
	25.898.015	24.882
	Tilgodehavender	
	Andre tilgodehavender	
	5.952.552	1.093
	Tilgodehavende moms	
	6.039.041	16.209
	Tilgodehavende forbrugere	
	0	204
	Tilgodehavende årsafregning forbrugere	
	3.678.412	3.483
	Tilgodehavender i alt	20.989
	15.670.005	20.989
9	Likvide beholdninger	3.694
	21.233.561	3.694
	OMSÆTNINGSAKTIVER I ALT	24.683
	36.903.566	24.683
	AKTIVER I ALT	49.565
	62.801.581	49.565

Passiver

<u>Note</u>	<u>2025</u> (DKK)	<u>2024</u> (DKK 1.000)
Egenkapital		
Andelskapital	192.500	189
Tilgang	1.500	4
Overført resultat	<u>0</u>	<u>0</u>
EGENKAPITAL I ALT	<u>194.000</u>	<u>193</u>
Gældsforpligtelser		
Langfristede gældsforpligtelser		
Gæld til realkreditinstitutter	<u>29.050.456</u>	<u>22.057</u>
10 Langfristede gældsforpligtelser i alt	<u>29.050.456</u>	<u>22.057</u>
Kortfristede gældsforpligtelser		
10 Gæld til realkreditinstitutter	742.162	728
Leverandører af varer og tjenesteydelser	1.261.461	2.534
Gæld til tilknyttede virksomheder	15.618.084	12.699
Tilbagebetaling, årsafregning med forbrugerne	8.293.522	4.981
11 Anden gæld	4.174.175	4.455
Tidsmæssige forskydninger i forbrugerbetalinger	<u>642.934</u>	<u>829</u>
	<u>30.732.338</u>	<u>26.226</u>
Periodeafgrænsningsposter		
12 Periodeafgrænsningsposter	58.706	0
13 Mellemlægning med forbrugerne	2.766.081	1.089
Periodeafgrænsningsposter i alt	<u>2.824.787</u>	<u>1.089</u>
Kortfristede gældsforpligtelser i alt	<u>33.557.125</u>	<u>27.315</u>
GÆLDSFORPLIGTELSE I ALT	<u>62.607.581</u>	<u>49.372</u>
PASSIVER I ALT	<u>62.801.581</u>	<u>49.565</u>
14 Sikkerhedsstillelser, eventualforpligtelser og andre økonomiske forpligtelser		

Noter

		(Ikke revideret)		
		Budget		
1	Nettoomsætning	2025	2025	2024
		(DKK)	(DKK 1.000)	(DKK 1.000)
	Fast afgift	64.786.308	61.616	52.644
	Abonnementsafgift	1.909.406	1.800	1.773
	Variabel afgift	65.417.540	74.395	56.199
	I ALT	132.113.254	137.811	110.616
2	Produktionsomkostninger	2025	Budget 2025	2024
	Køb af varme:			
	Fast afgift	62.404.974	62.523	42.589
	Variabel afgift	53.734.227	59.538	50.340
	Belønning for nedkøling	-1.215.889	-410	-505
	Regulering køb forrige år VEKS	0	-1.000	-440
	VEKS refunderet olie og procesvarme	49.563	-220	-243
	Køb af varme i alt	114.972.875	120.431	91.742
	Centralen	346.770	652	520
	Afskrivninger Centralen	315.773	287	208
	Øvrige produktionsanlæg	237.786	255	381
	Driftledelse	2.620.762	2.301	1.873
	VEKS refunderet	-325.692	-320	-306
	Ledningstab overført til distribution	-11.963.754	-12.461	-9.486
	I ALT	106.204.520	111.145	84.932
3	Distributionsomkostninger	2025	Budget 2025	2024
	Vedligeholdelse ledninger	173.914	300	27
	Tilsyn ledninger	3.950.005	3.891	3.659
	Målerudgifter	193.879	250	284
	Måler afskrivninger	227.961	210	208
	CTS/SRO	113.524	200	275
	Spædevand	98.823	210	197
	Køb af el	470.658	550	489
	Afskrivninger ledninger	907.496	1.034	918
	Ledningstab overført fra produktion	11.963.754	12.461	9.486
	I ALT	18.100.014	19.106	15.543

Noter

4	Administrationsomkostninger	2025 (DKK)	(Ikke revideret)	2024 (DKK 1.000)
			Budget 2025 (DKK 1.000)	
	Bestyrelshonorar	274.834	275	263
	Bestyrelsesmøder, studietur	28.417	55	50
	Administrationshonorar	4.173.839	4.424	4.003
	Øvrige administrationsomkostninger	667.419	640	603
	Fjernvarmens Serviceordning	714.415	600	1.170
	Energi arbejdsgruppe	171.681	100	148
	I ALT	6.030.605	6.094	6.238
5	Andre driftsindtægter	2025	Budget 2025	2024
	VEKS	315.224	240	231
	Leje antenneplads	234.228	0	19
	Øvrige	-14.435	0	0
	I ALT	535.017	240	250
6	Finansielle indtægter	2025	Budget 2025	2024
	Renteindtægter, bank	3.751	0	30
	Renteindtægter, rentekonto	0	0	67
	Andre renteindtægter	0	0	59
	I ALT	3.751	0	155
7	Finansielle omkostninger	2025	Budget 2025	2024
	Prioritetsrenter, lån ledning	733.761	610	490
	Kurstab	0	0	4
	Andre renteudgifter, provision	92.038	90	122
	I ALT	825.799	700	617

Noter

8	Materielle anlægsaktiver	2025 (DKK)	2024 (DKK 1.000)
	Grunde og bygninger		
	Anskaffelsessum pr. 01.01.2025	2.802.457	2.802
	Tilgang	0	0
	Anskaffelsessum pr. 31.12.25	<u>2.802.457</u>	<u>2.802</u>
	Afskrivninger pr. 01.01.2025	2.065.744	2.019
	Årets afskrivninger	46.514	47
	Samlede afskrivninger pr. 31.12.25	<u>2.112.258</u>	<u>2.066</u>
	Bogført værdi pr. 31.12.25	<u>690.199</u>	<u>736</u>
	Den kontante ejendomsværdi pr. 01-10-2020 udgør kr.2.650.000 heraf grundværdi kr. 2.690.400. Den bogførte værdi vedrører udgifter ved frigørelse af hjemfaldspligt.		
	Brønde/Måler/Diverse anlæg		
	Anskaffelsessum pr. 01.01.2025	5.487.718	5.488
	Årets tilgang til brønde/måler/diverse anlæg	68.784	0
	Anskaffelsessum pr. 31.12.2025	<u>5.556.502</u>	<u>5.488</u>
	Afskrivninger pr. 01.01.2025	3.596.120	3.161
	Årets afskrivninger	438.349	435
	Samlede afskrivninger pr. 31.12.2025	<u>4.034.469</u>	<u>3.596</u>
	Bogført værdi pr. 31.12.2025	<u>1.522.033</u>	<u>1.892</u>
	Central		
	Anskaffelsessum pr. 01.01.2025	1.344.027	1.344
	Årets tilgang	143.583	0
	Anskaffelsessum pr. 31.12.2025	<u>1.487.610</u>	<u>1.344</u>
	Afskrivninger pr. 01.01.2025	1.258.641	1.209
	Årets afskrivninger	39.389	49
	Samlede afskrivninger pr. 31.12.2025	<u>1.298.030</u>	<u>1.258</u>
	Bogført værdi pr. 31.12.2025	<u>189.580</u>	<u>86</u>

Noter

	2025 (DKK)	2024 (DKK 1.000)
Gadeledningsnet		
Anskaffelsessum pr. 01.01.2025	29.301.600	25.650
Årets øvrige tilgang	2.161.711	3.652
Anskaffelsessum pr. 31.12.2025	31.463.311	29.302
Afskrivninger pr. 01.01.2025	7.148.247	6.346
Årets afskrivninger af henlæggelser	0	0
Årets øvrige afskrivninger	903.860	803
Samlede afskrivninger pr. 31.12.2025	8.052.107	7.149
Bogført værdi pr. 31.12.2025	23.411.203	22.153
I ALT BOGFØRT VÆRDI MATERIELLE ANLÆGSAKTIVER pr. 31.12.2025	25.813.015	24.867
9		
Likvide beholdninger	2025 (DKK)	2024 (DKK 1.000)
Kassebeholdning	3.629	4
Bankbeholdning	21.229.932	3.690
I ALT	21.233.561	3.694
10		
Langfristede gældsforpligtelser	2025 (DKK)	2024 (DKK 1.000)
Gældsforpligtelse vedrører gæld til kreditinstitutter. Gældsforpligtelse forfalder således:		
Indenfor 1 år	742.162	728
Efter 5 år	18.238.012	19.039

Noter

11	Anden gæld	2025 (DKK)	2024 (DKK 1.000)
	Skyldig ATP m.m	11.007	30
	Afsat revision	108.000	108
	Skyldige omkostninger	4.055.168	4.317
	I ALT	4.174.175	4.455

12 Periodeafgrænsningsposter

Periodeafgrænsningsposter udgøres af forudbetalte indtægter vedrørende forbrugerne og antenneleje.

13	Mellemregning med forbrugerne	2025 (DKK)	2024 (DKK 1.000)
	Primo	1.088.885	-2.536
	Tilbageført regnskabsmæssige afskrivninger	1.428.112	1.334
	Afskrivninger indregnet i varmeprisen	-1.242.000	-1.401
	Overført fra resultatdisponering	1.491.084	3.692
	I alt mellemregning med forbrugerne	2.766.081	1.089
	I ALT	2.766.081	1.089

14 Sikkerhedsstillelser, eventualforpligtelser og andre økonomiske forpligtelser

Der er stillet sikkerhed for energilån til selskabets kunder via pantebrev i selskabets ejendom Arnold Niensens Boulevard 26 kr. 5.120.000 overfor Nykredit Realkredit A/S. Avedøre Fjernvarme har sammen med FD Hvidovre, stillet pant i selskabernes varme-centraler overfor Arbejdernes Landsbank, i forbindelse med et lån til Hvidovre Fjernvarme på 4.120.000 kr. til finansiering af energilån. Selskabet har herudover ingen eventualforpligtelser.

Selskabet har indgået en administrationsaftale med EBO Consult A/S. Opsigelsesperiode er 1. år.

15 Materielle anlægsaktiver

Centralen beliggende Immerkær 27, st. 65. er i årsregnskabet optaget til kr. 0, da den er overdraget til kr. 0. Den kontante ejendomsværdi udgør 1. oktober 2020 kr. 290.000 heraf grundværdi kr. 251.200 Centralen er overdraget til FDH af Rebæk Søpark A.M.B.A. d. 4. april 2025 mod en udvidelse af distributionsnet gennem HFS.